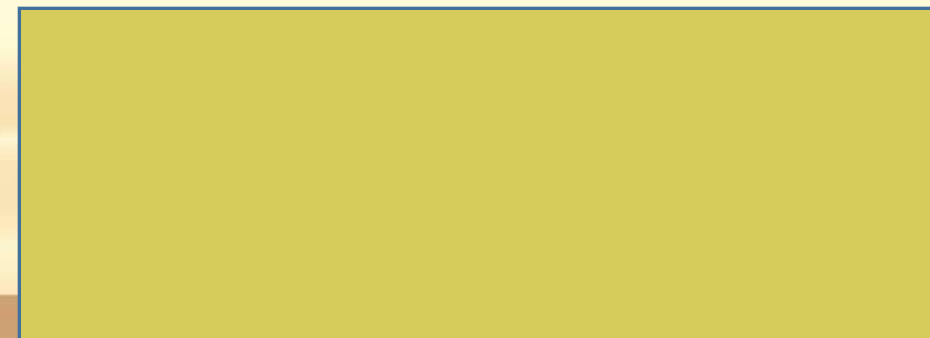
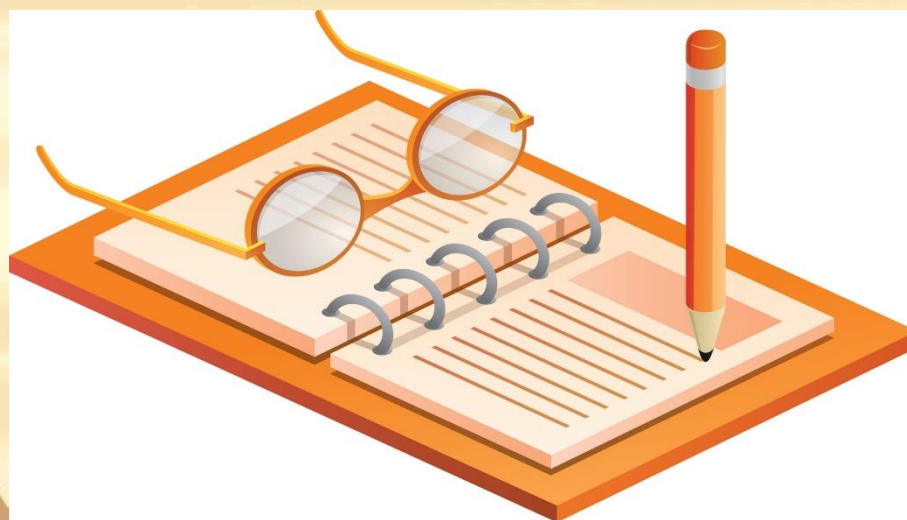


# АТТЕСТАЦИЯ ПЕДАГОГИЧЕСКИХ РАБОТНИКОВ



Приказом Министерства образования и науки Российской Федерации от 7 апреля 2014 г. № 276 утвержден новый Порядок проведения аттестации педагогических работников (зарегистрирован в Министерстве юстиции РФ от 23.05.2014, регистрационный № 32408).



В новом Порядке аттестации педагогических работников подтверждается, что квалификационные категории, установленные педагогическим работникам государственных и муниципальных образовательных учреждений до утверждения Порядка, указанного в пункте 1 настоящего приказа, сохраняются в течение срока, на который они были установлены.



# Какие федеральные законы и нормативно-правовые акты связаны с вопросами аттестации педагогических работников?

**Трудовой кодекс Российской Федерации** от 30 декабря 2001 г. № 197-ФЗ (в ред. Федерального закона от 30.06.2006 № 90-ФЗ с изменениями и дополнениями). (Извлечение.)

▶ 1. Ч. I, гл. 2. Трудовые отношения, стороны трудовых отношений, основания возникновения трудовых отношений. Статья 21. Основные права и обязанности работника.

▶ Работник имеет право на: ...подготовку и дополнительное профессиональное образование в порядке, установленном настоящим Кодексом, иными федеральными законами (в ред. Федерального закона от 02.07.2013 № 185-ФЗ). <...>

▶ 2. Ч. III. Раздел IX. Подготовка и дополнительное профессиональное образование работников (в ред. Федерального закона от 02.07.2013 № 185-ФЗ).

▶ Гл. 31. Общие положения. Статья 195.1. Понятия квалификации работника, профессионального стандарта (введена Федеральным законом от 03.12.2012 № 236-ФЗ).

▶ **Квалификация работника** – уровень знаний, умений, профессиональных навыков и опыта работы работника.

▶ **Профессиональный стандарт** – характеристика квалификации, необходимой работнику для осуществления определенного вида профессиональной деятельности.



► **Федеральный закон «Об образовании в Российской Федерации»** от 29 декабря 2012 г. № 273-ФЗ (с изменениями и дополнениями). (Извлечение.)

► Гл. 5. Педагогические, руководящие и иные работники организаций, осуществляющих образовательную деятельность. Статья 49. Аттестация педагогических работников.

1. Аттестация педагогических работников проводится в целях подтверждения соответствия педагогических работников занимаемым ими должностям на основе оценки их профессиональной деятельности и по желанию педагогических работников (за исключением педагогических работников из числа профессорско-преподавательского состава) в целях установления квалификационной категории.

2. Проведение аттестации педагогических работников в целях подтверждения соответствия педагогических работников занимаемым ими должностям осуществляется один раз в пять лет на основе оценки их профессиональной деятельности аттестационными комиссиями, самостоятельно формируемыми организациями, осуществляющими образовательную деятельность



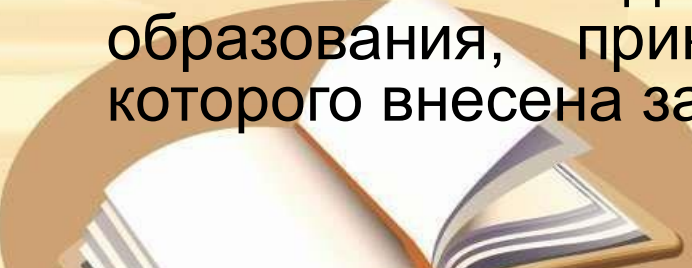
**Инструкция по заполнению трудовых книжек** (утверждена постановлением Минтруда России от 10 октября 2003 г. № 69 «Об утверждении инструкции по заполнению трудовых книжек»; зарегистрировано в Минюсте России 11.11.2003, регистрационный № 5219). (Извлечение.)

- ▶ 3. Заполнение сведений о работе.
- ▶ 3.1. <...> Если работнику в период работы присваивается новый разряд (класс, категория и т. п.), то об этом в установленном порядке производится соответствующая запись.



Установление работнику второй и последующей профессии, специальности или иной квалификации отмечается в трудовой книжке с указанием разрядов, классов или иных категорий этих профессий, специальностей или уровней квалификации.

Справочно. При установлении педагогическим работникам квалификационной категории в Трудовой книжке, к примеру учителя или преподавателя истории, которым установлена высшая квалификационная категория, в графе 1 раздела «Сведения о работе» ставится порядковый номер записи; в графе 2 указывается дата принятия решения аттестационной комиссии; в графе 3 делается запись: «Установлена высшая квалификационная категория по должности “учитель”, “преподаватель”» – без указания преподаваемого предмета; в графе 4 указывается дата и номер распорядительного акта федерального органа исполнительной власти, органа исполнительной власти субъекта Российской Федерации, осуществляющего управление в сфере образования, приказа образовательного учреждения, на основании которого внесена запись.



# **Как часто проводится аттестация педагогических работников в целях подтверждения соответствия педагогических работников занимаемым ими должностям?**

## **II. Аттестация педагогических работников в целях подтверждения соответствия занимаемой должности.**

5. Аттестация педагогических работников в целях подтверждения соответствия педагогических работников занимаемым ими должностям проводится один раз в пять лет на основе оценки их профессиональной деятельности аттестационными комиссиями, самостоятельно формируемыми организациями (далее – аттестационная комиссия организации)





# Каким образом проводится аттестация педагогических работников в целях установления квалификационной категории?

## III. Аттестация педагогических работников в целях установления квалификационной категории.

- ▶ 24. Аттестация педагогических работников в целях установления квалификационной категории проводится по их желанию.
- ▶ По результатам аттестации педагогическим работникам устанавливается первая или высшая квалификационная категория.
- ▶ Квалификационная категория устанавливается сроком на 5 лет.
- ▶ Срок действия квалификационной категории продлению не подлежит



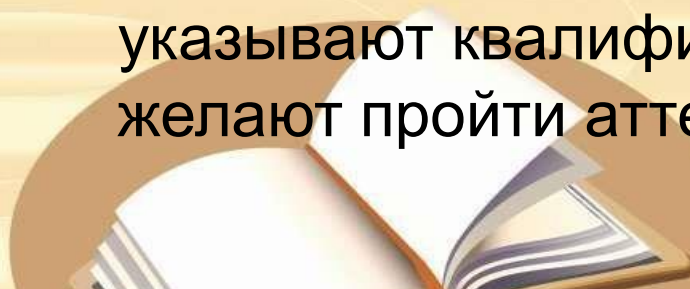
# Кем осуществляется аттестация педагогов на категории (первую и высшую)?

25. ...Осуществляется аттестационными комиссиями, формируемыми федеральными органами исполнительной власти, в ведении которых эти организации находятся, а в отношении педагогических работников организаций, находящихся в ведении субъекта Российской Федерации, педагогических работников муниципальных и частных организаций, проведение данной аттестации осуществляется аттестационными комиссиями, формируемыми уполномоченными органами государственной власти субъектов Российской Федерации (далее – аттестационные комиссии)

# Какой порядок аттестации работника на квалификационную категорию?

27. Аттестация педагогических работников проводится на основании их заявлений, подаваемых непосредственно в аттестационную комиссию либо направляемых педагогическими работниками в адрес аттестационной комиссии по почте письмом с уведомлением о вручении или с уведомлением в форме электронного документа с использованием информационно-телекоммуникационных сетей общего пользования, в том числе сети «Интернет».

28. В заявлении о проведении аттестации педагогические работники указывают квалификационные категории и должности, по которым они желают пройти аттестацию.



29. Заявления о проведении аттестации подаются педагогическими работниками независимо от продолжительности работы в организации, в том числе в период нахождения в отпуске по уходу за ребенком.

30. Заявления о проведении аттестации в целях установления высшей квалификационной категории по должности, по которой аттестация будет проводиться впервые, подаются педагогическими работниками не ранее чем через два года после установления по этой должности первой квалификационной категории.

31. Истечение срока действия высшей квалификационной категории не ограничивает право педагогического работника впоследствии обращаться в аттестационную комиссию с заявлением о проведении его аттестации в целях установления высшей квалификационной категории по той же должности.



32. Заявления педагогических работников о проведении аттестации рассматриваются аттестационными комиссиями в срок не более 30 календарных дней со дня их получения, в течение которого:

а) определяется конкретный срок проведения аттестации для каждого педагогического работника индивидуально с учетом срока действия ранее установленной квалификационной категории;

б) осуществляется письменное уведомление педагогических работников о сроке и месте проведения их аттестации.

33. Продолжительность аттестации для каждого педагогического работника от начала ее проведения и до принятия решения аттестационной комиссией составляет не более 60 календарных дней.

35. Педагогический работник имеет право лично присутствовать при его аттестации на заседании аттестационной комиссии. При неявке педагогического работника на заседание аттестационной комиссии аттестация проводится в его отсутствие



# Что является основанием для установления первой квалификационной категории педагогическим работникам?

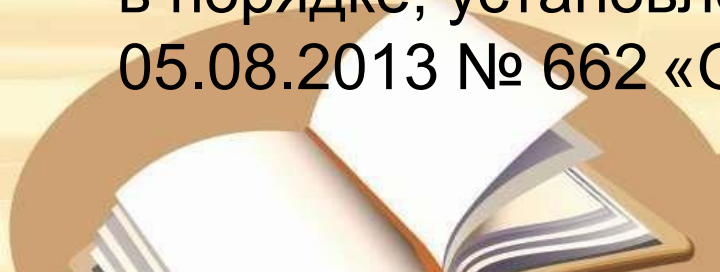
36. Первая квалификационная категория педагогическим работникам устанавливается на основе:

- ▶ стабильных положительных результатов освоения обучающимися образовательных программ по итогам мониторингов, проводимых организацией;
- ▶ стабильных положительных результатов освоения обучающимися образовательных программ по итогам мониторинга системы образования, проводимого в порядке, установленном постановлением Правительства РФ от 05.08.2013 № 662 «Об осуществлении мониторинга системы образования»;
- ▶ выявления развития у обучающихся способностей к научной (интеллектуальной), творческой, физкультурно-спортивной деятельности;
- ▶ личного вклада в повышение качества образования, совершенствования **методов** обучения и воспитания, транслирования в педагогических коллективах **опыта** практических результатов своей профессиональной деятельности, активного участия в работе **методических объединений** педагогических работников организации

# Что является основанием для установления высшей квалификационной категории педагогическим работникам?

37. Высшая квалификационная категория педагогическим работникам устанавливается на основе:

- ▶ достижения обучающимися положительной динамики результатов освоения образовательных программ по итогам мониторингов, проводимых организацией;
- ▶ достижения обучающимися положительных результатов освоения образовательных программ по итогам мониторинга системы образования, проводимого в порядке, установленном постановлением Правительства РФ от 05.08.2013 № 662 «Об осуществлении мониторинга системы образования»;



# Что является основанием для установления высшей квалификационной категории педагогическим работникам?

- ▶ выявление и развитие способностей обучающихся в научной (интеллектуальной), творческой, физкультурно-спортивной деятельности, а также их участие в олимпиадах, конкурсах, фестивалях, соревнованиях;
- ▶ **личного вклада** в повышение качества образования, совершенствования **методов** обучения и воспитания, и продуктивного использования новых образовательных технологий, транслирования в педагогических коллективах **опыта практических результатов** своей профессиональной деятельности, в том числе **экспериментальной и инновационной**;
- ▶ активного участия в **работе методических объединений педагогических работников организаций, в разработке программно-методического сопровождения образовательного процесса, профессиональных конкурсах.**

38. Оценка профессиональной деятельности педагогических работников в целях установления квалификационной категории осуществляется аттестационной комиссией на основе результатов их работы, предусмотренных пунктами 36 и 37 настоящего Порядка, при условии, **что их деятельность связана с соответствующими направлениями работы**





# Какие решения может принять аттестационная комиссия по результатам аттестации?

39. ...одно из следующих решений:

- ▶ установить первую (высшую) квалификационную категорию (указывается должность педагогического работника, по которой устанавливается квалификационная категория);
- ▶ отказать в установлении первой (высшей) квалификационной категории (указывается должность, по которой педагогическому работнику отказывается в установлении квалификационной категории).



40. Решение аттестационной комиссией принимается в отсутствие аттестуемого педагогического работника открытым голосованием большинством голосов присутствующих на заседании членов аттестационной комиссии. При равенстве голосов аттестационная комиссия принимает решение об установлении первой (высшей) квалификационной категории.

▶ При прохождении аттестации педагогический работник, являющийся членом аттестационной комиссии, не участвует в голосовании по своей кандидатуре.

▶ Результаты аттестации педагогического работника, непосредственно присутствующего на заседании аттестационной комиссии, сообщаются ему после подведения итогов голосования



Какие документы оформляет аттестационная комиссия?  
Когда вступает в силу решение аттестационной комиссии?

41. Решение аттестационной комиссии оформляется протоколом, который подписывается председателем, заместителем председателя, секретарем и членами аттестационной комиссии, принимавшими участие в голосовании.

Решение аттестационной комиссии вступает в силу со дня его вынесения



# Если работнику не дали высшую квалификационную категорию, сохраняется ли первая квалификационная категория?

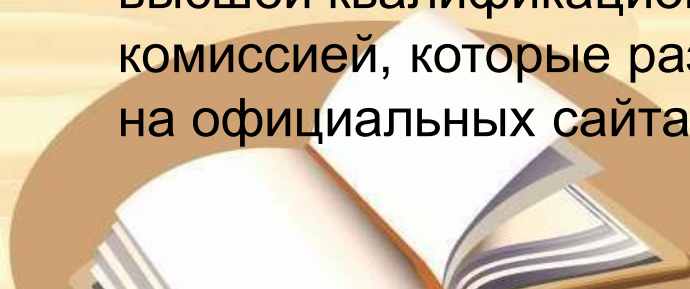
42. При принятии в отношении педагогического работника, имеющего первую квалификационную категорию, решения аттестационной комиссии об отказе в установлении высшей квалификационной категории за ним сохраняется первая квалификационная категория до истечения срока ее действия



# В течение какого времени можно подавать заявление, если отказано в установлении квалификационной категории?

43. Педагогические работники, которым при проведении аттестации отказано в установлении квалификационной категории, обращаются по их желанию в аттестационную комиссию с заявлением о проведении аттестации на ту же квалификационную категорию не ранее чем через год со дня принятия аттестационной комиссией соответствующего решения.

44. На основании решений аттестационных комиссий о результатах аттестации педагогических работников соответствующие федеральные органы исполнительной власти или уполномоченные органы государственной власти субъектов Российской Федерации издают распорядительные акты об установлении педагогическим работникам первой или высшей квалификационной категории со дня вынесения решения аттестационной комиссией, которые размещаются на официальных сайтах указанных органов в сети «Интернет»



**Что делать, если педагог не согласен  
с установленной категорией?  
Сохраняется ли квалификационная категория  
при переходе в другую организацию?**

45. Результаты аттестации в целях установления квалификационной категории (первой или высшей) педагогический работник вправе обжаловать в соответствии с законодательством Российской Федерации.

46. Квалификационные категории, установленные педагогическим работникам, сохраняются до окончания срока их действия при переходе в другую организацию, в том числе расположенную в другом субъекте Российской Федерации



# Как проводятся аттестации педагогических работников, работающих по совместительству?

В соответствии с новым Порядком аттестации может проводиться аттестация тех педагогических работников, которые замещают эти должности по совместительству в той же или иной организации, а также в случаях, когда должности педагогических работников замещаются в порядке совмещения должностей, то есть наряду с работой в той же организации, определенной трудовым договором (к примеру, наряду с основной работой в должностях руководителей организаций, их заместителей, руководителей структурных подразделений, а также наряду с основной работой в других должностях в той же организации (далее в целях аттестации – также педагогические работники)



# Необходимо ли согласовывать с работодателем подачу заявления?

- ▶ Согласование заявлений педагогических работников с работодателем, как это иногда имеет место, не требуется.
- ▶ К примеру, **не может быть отказано в приеме заявления** и в определении срока проведения аттестации педагогического работника по причине:
  - ▶ несовпадения у педагогического работника высшего или среднего профессионального образования с направлением подготовки, предъявляемым к должности квалификационной характеристикой (профессиональным стандартом);
  - ▶ истечения срока действия квалификационной категории (первой или высшей) на день подачи заявления;
  - ▶ в прохождении аттестации на первую квалификационную категорию в случае отказа в установлении высшей квалификационной категории, в том числе, если заявление об этом подано в день, когда было принято решение аттестационной комиссии об отказе;
  - ▶ нахождения в отпуске по уходу за ребенком до достижения им возраста трех лет;
  - ▶ наличия перерыва в педагогической деятельности;
  - ▶ незначительной продолжительности работы в организации по новому месту работы.





▶ Также не может быть отказано в приеме заявления и в прохождении аттестации педагогическим работникам, которые по каким-либо причинам до подачи заявления не воспользовались правом на подготовку и дополнительное профессиональное образование не реже одного раза в три года, закрепленным пунктом 2 части 5 статьи 47 Федерального закона от 29.12.2012 № 273-ФЗ.

▶ Следует учесть, что в соответствии со статьей 196 Трудового кодекса РФ (в ред. Федерального закона от 02.07.2013 № 185-ФЗ) необходимость дополнительного профессионального образования для собственных нужд определяется работодателем. Формы дополнительного профессионального образования работников определяются также работодателем с учетом мнения представительного органа работников в порядке, установленном статьей 372 Трудового кодекса РФ для принятия локальных нормативных актов.

▶ От педагогического работника не может быть потребовано помимо заявления представление каких-либо дополнительных сведений и материалов, необходимых на этапе осуществления всестороннего анализа его профессиональной деятельности, а также назначение каких-либо испытаний



# Какие особенности оформления результатов аттестации, проводимой в целях установления квалификационной категории?

- ▶ Решение аттестационной комиссии оформляется протоколом и вступает в силу со дня его вынесения.
- ▶ Аттестационный лист при аттестации, проводимой в целях установления квалификационных категорий, также не оформляется.
- ▶ Издают распорядительные акты об установлении со дня вынесения решения педагогическим работникам первой или высшей квалификационной категории, которые размещаются на официальных сайтах указанных органов в сети «Интернет»



# Можно ли продлить аттестацию или, как говорят, «подтвердить», «продлить» аттестацию?

Квалификационная категория устанавливается сроком на 5 лет.  
Срок действия квалификационной категории продлению не  
подлежит



# Когда возникает право на повышенный уровень оплаты труда?

У педагогических работников, которым установлена квалификационная категория, со дня вынесения решения аттестационной комиссии возникает право на повышенный уровень оплаты труда, что является одной из основных задач аттестации



# Сохраняется ли аттестация при переходе в другое ОО?

Квалификационные категории, установленные педагогическим работникам, сохраняются до окончания срока их действия при переходе в другую организацию, в том числе расположенную в другом субъекте Российской Федерации



# Обязательно ли наличие первой квалификационной категории при аттестации на высшую квалификационную категорию?

В соответствии с п. 27 Порядка проведения аттестации педагогических работников организаций, осуществляющих образовательную деятельность (далее – Порядок аттестации), утвержденного приказом Минобрнауки России от 07.04.2014 № 276, аттестация педагогических работников в целях установления квалификационной категории проводится на основании их заявлений.



# Обязательно ли наличие первой квалификационной категории при аттестации на высшую квалификационную категорию?

Заявления о проведении аттестации в целях установления высшей квалификационной категории по должности, по которой аттестация будет проводиться впервые, подаются педагогическими работниками не ранее чем через два года после установления по этой должности первой квалификационной категории (п. 30 Порядка аттестации).

Следовательно, аттестация на высшую квалификационную категорию подразумевает наличие установленной (действующей) первой квалификационной категории.



Истечение срока действия высшей квалификационной категории не ограничивает право педагогического работника впоследствии обращаться в аттестационную комиссию с заявлением о проведении его аттестации в целях установления высшей квалификационной категории по той же должности (п. 31 Порядка аттестации).

Соответственно, наличие установленной (действующей) первой квалификационной категории при аттестации на высшую квалификационную категорию требуется только в том случае, если работник проходит аттестацию на высшую квалификационную категорию по конкретной должности впервые.

В случае, если работник уже имел высшую квалификационную категорию по определенной должности (в том числе в случае, когда срок действия квалификационной категории истек), он может проходить аттестацию на высшую квалификационную категорию по данной должности без предварительной аттестации или наличия действующей первой квалификационной категории





**Нужно ли педагогам перед аттестацией на первую квалификационную категорию проходить аттестацию на соответствие занимаемой должности?**

**Согласно Порядку аттестации прохождение аттестации на соответствие занимаемой должности перед аттестацией на первую квалификационную категорию не предусмотрено.**

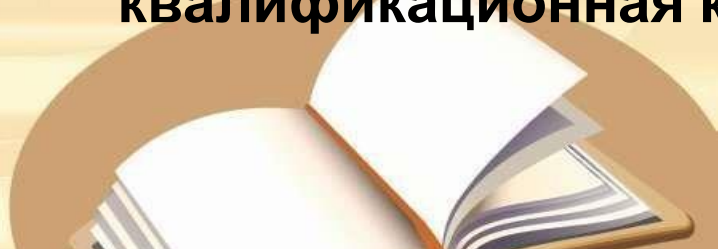
**Таким образом, перед аттестацией на первую квалификационную категорию педагогам не нужно проходить аттестацию на соответствие занимаемой должности**



## **Распространяется ли высшая категория, присвоенная музыкальному руководителю по основному месту работы, на работу по совместительству?**

при проведении аттестации устанавливается соответствие уровня квалификации педагогического работника требованиям, предъявляемым к квалификационным категориям по определенной должности, которая конкретно указывается в решении аттестационной комиссии. По этой же должности в соответствии с пунктом 39 Порядка аттестации педагогических работников распорядительным актом федерального органа исполнительной власти, органа исполнительной власти субъекта РФ, осуществляющего управление в сфере образования, устанавливается и квалификационная категория.

**Установленная квалификационная категория учитывается при работе в данной должности в любых образовательных организациях, но при переходе педагогического работника на другую должность квалификационная категория не сохраняется.**



**Каким образом проходит аттестация женщин, находящихся в отпуске по беременности и родам, лиц, находящихся в отпуске по уходу за ребенком до достижения им возраста трех лет?**

Аттестация женщин, находящихся в отпуске по беременности и родам, лиц, находящихся в отпуске по уходу за ребенком до достижения им возраста трех лет, возможна не ранее, чем через два года после их выхода из указанных отпусков



Когда возможна аттестация педагогов,  
пропустивших сроки аттестации в связи с заболеванием?



Аттестация лиц, отсутствовавших  
на рабочем месте более четырех  
месяцев подряд в связи с  
заболеванием, возможна не  
ранее чем через год после их  
выхода на работу



# Что рассматривают эксперты при проведении оценки профессиональной деятельности в рамках аттестации?

Портфолио аттестуемого педагога по указанным ниже критериям. На основании Приказа №761н от 26.08.2010 Министерства здравоохранения и социального развития РФ утверждающего «Единый квалификационный справочник должностей педагогических работников», в соответствии с требованиями к педагогическим должностям, критерии результативности Портфолио отличаются в зависимости от той должности, которую занимает педагогический работник



# Какие требования к «картам результативности»?

В приложении к структуре Портфолио разработаны «карты результативности» для всех педагогических должностей, содержащих критерии и показатели в табличном заполнении. Педагогические работники самостоятельно заполняют карту результативности и заверяют у руководителя. Карта результативности после заполнения помещается в раздел № 2.5 Портфолио для предъявления экспертной группе при проведении оценки Портфолио



# Кем проводится оценка Портфолио аттестуемого?

По итогам проведения оценки результативности профессиональной деятельности (оценка Портфолио) эксперты каждый из назначенных в графике аттестации индивидуально заполняют форму экспертного заключения с обоснованием выставленным баллам оценки Портфолио. Оригинал экспертных заключений вместе с картой результативности передается в аттестационную комиссию для проведения аттестации, копия вкладывается в Портфолио (раздел 2.5.) аттестуемого педагога



# **Экспертное заключение об уровне профессиональной деятельности педагогического работника дошкольного образовательного учреждения**

(старшего воспитателя, воспитателя, инструктора по физической культуре, музыкального руководителя, учителя-логопеда, учителя-дефектолога, логопеда (для организаций сферы здравоохранения и социального обслуживания, осуществляющих образовательную деятельность в качестве дополнительного вида деятельности))

